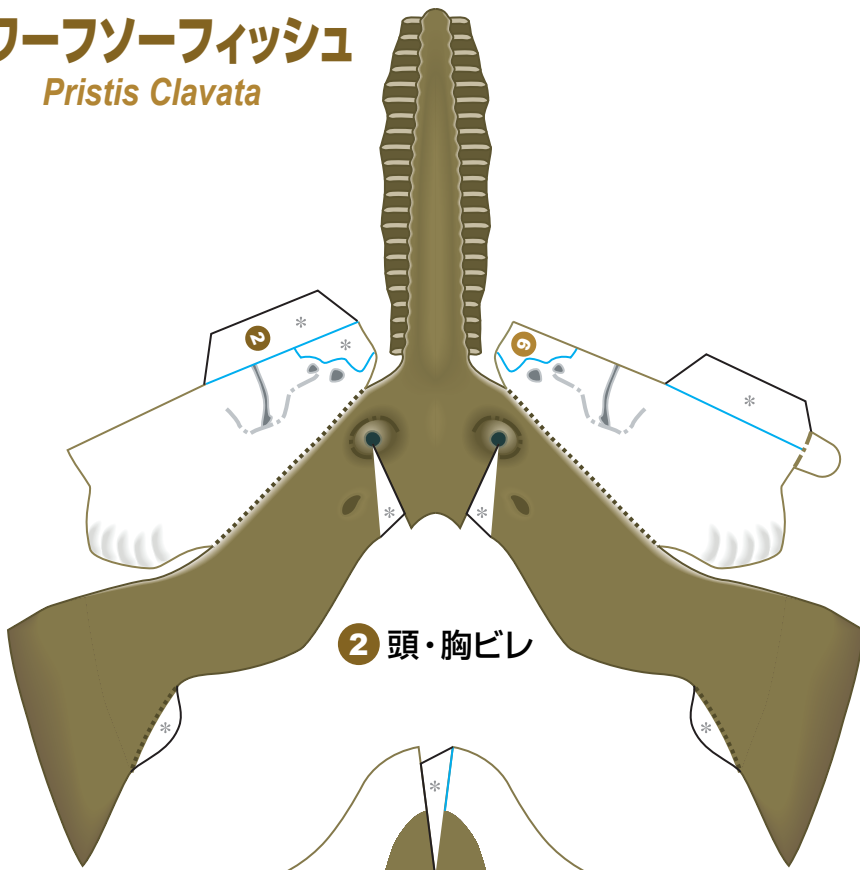


ドワーフソーフィッシュ

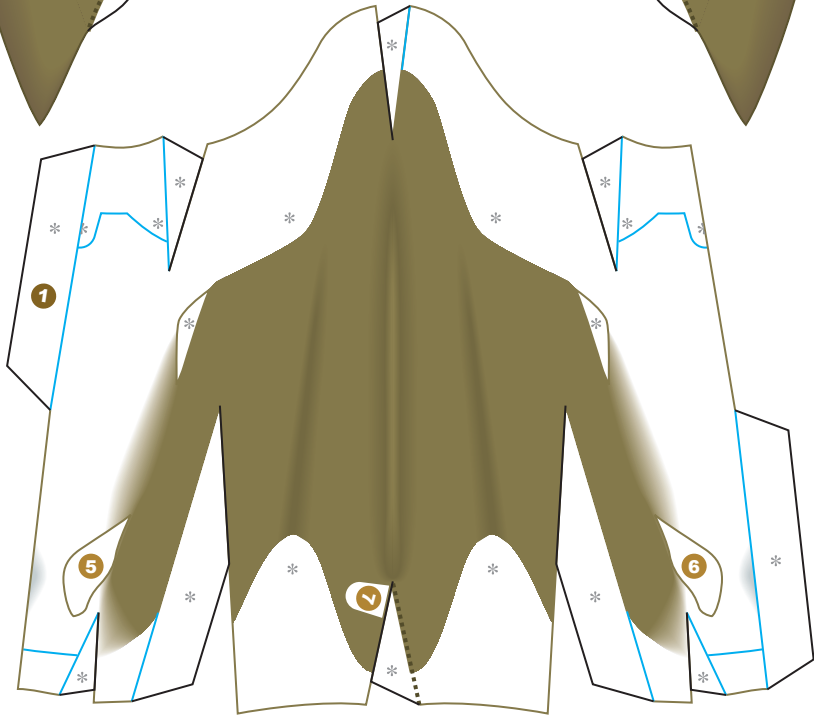
Pristis Clavata



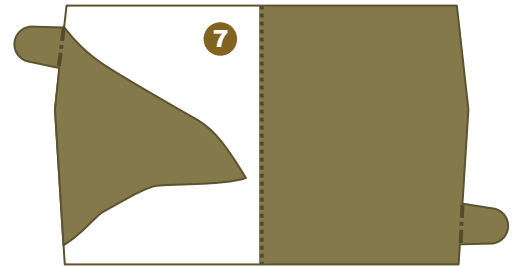
2 頭・胸ビレ



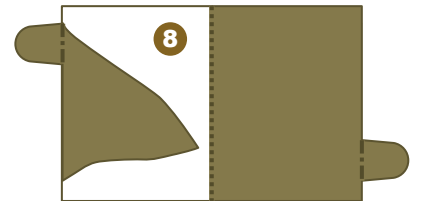
9 ふん (腹側)



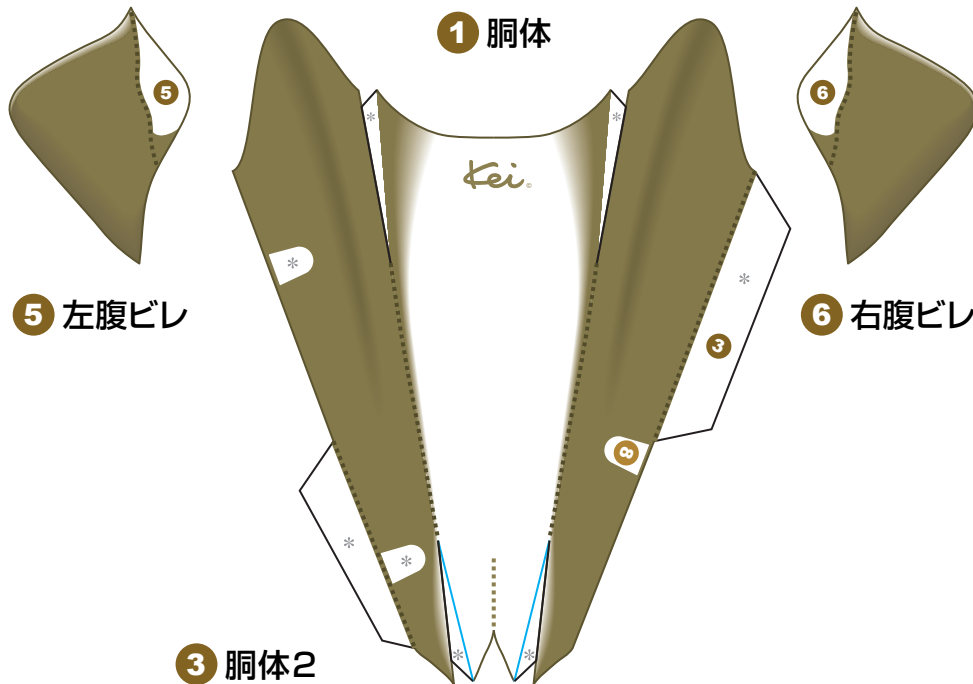
1 胴体



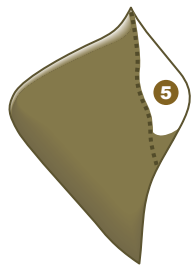
7 背ビレ



8 第2背ビレ



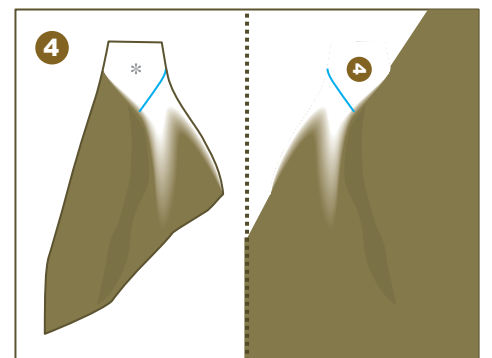
3 胴体2



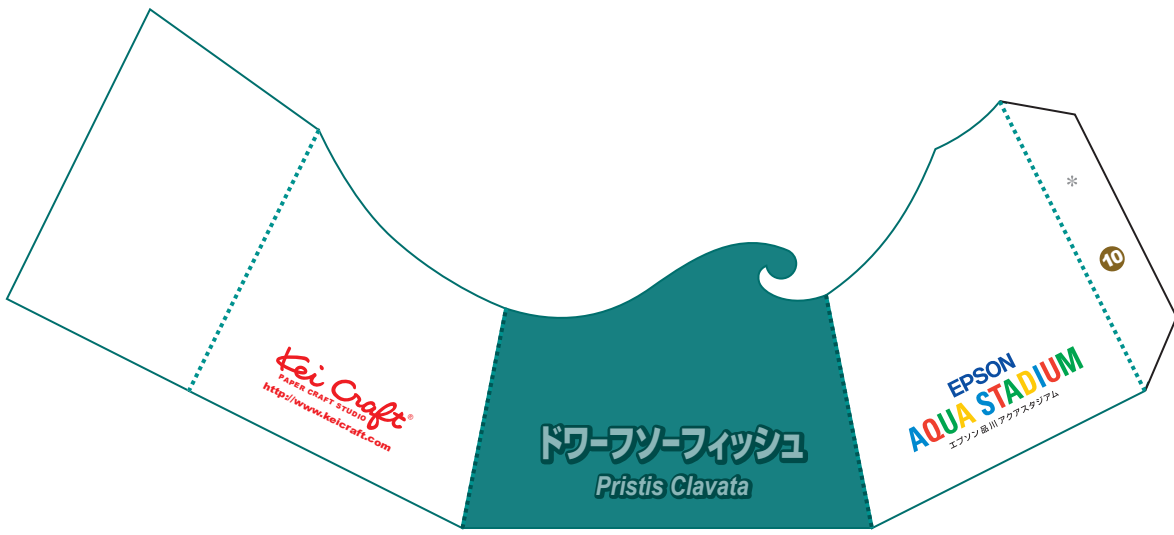
5 左腹ビレ



6 右腹ビレ



4 尾ビレ



10 架台

ドワーフソーフィッシュ
Pristis Clavata

EPSON
AQUA STADIUM
エプソン 品川 アクアスタジアム

Kei Craft
PAPER CRAFT STUDIO

ドワーフソーフィッシュ ペーパークラフト 組立説明図

カッコよく
作ってよ~!



【組み立ての約束ごと】

- 線は山折り、——— 線は谷折り、
- 黒線はきりこみを入れます。
- * 印はのりしろ、
- 線ははりあわせのガイドです。

【工作に用意するもの】

- ・ はさみ
- ・ 木工用接着剤
- ・ 鉄筆など先のとがったもの
- ・ カッターマットなど
- ・ ピンセット
- ・ つまようじ
- ・ 鉛筆

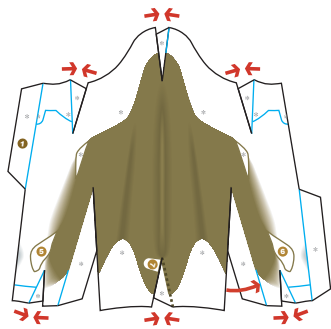


Kei Craft®
PAPER CRAFT STUDIO

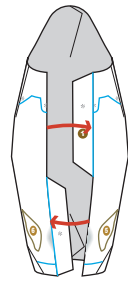
ペーパークラフトデザイン: Kei Craft / ごとう けい
http://www.keicraft.com © 2005 KEI GOTO

- 輪郭線にそって切り抜きます。説明をよく読んで、ゆっくりとていねいに番号順に組み立てましょう。
- 折り線の上を鉄筆や出なくなったボールペンなどでなぞって、折りくせをつけておきましょう。形が作りやすくなります。
- 紙にまるみをつけながらのりしろをはりあわせ、形をつくります。
- のりづけの前に仮組をして、しっかりとくせ付けをしておくと、きれいにできます。

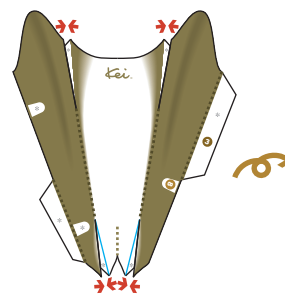
ドワーフソーフィッシュの作り方



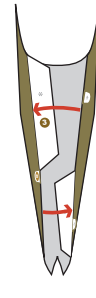
① を切り抜き、のりしろに隣り合う面を
タックをよせるようにして貼り合わせます。



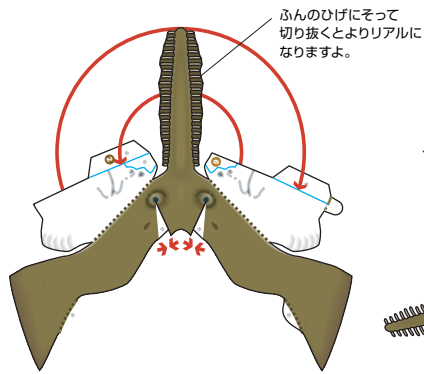
形を閉じるように互い
違いに貼り合わせます。



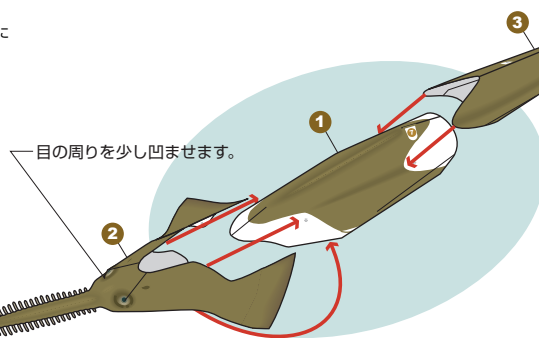
③ を切り抜き、タックを
よせて貼り合わせます。



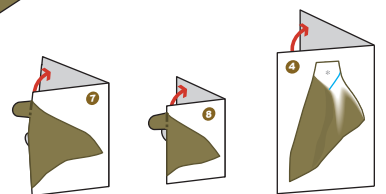
形を閉じるように互い
違いに貼り合わせます。



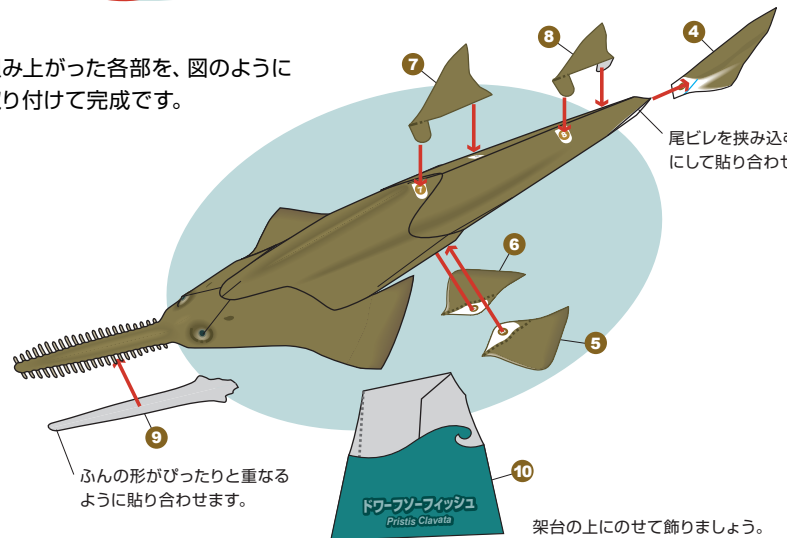
② を切り抜きタックをよせ、最後に
釣り鐘形になるように貼り合わせます。



組み上がった各部を、図のように
取り付けて完成です。

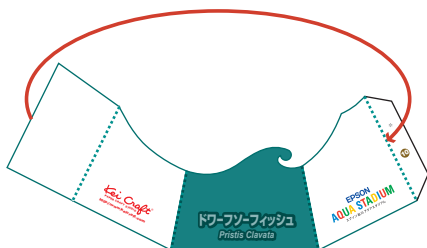


④ ⑦ ⑧ を切り抜き、二つ折りにして貼り
あわせたあと輪郭線にそって切り抜きます。



⑨ ふんの形がぴったりと重なる
ように貼り合わせます。

⑩ 架台の上のせて飾りましょう。



⑩ を切り抜き、折り目を付けて貼り合わせます。